



КРАТКА ИНСТРУКЦИЯ

За да започнете работа, натиснете и задръжте клавиш Фискалното устройство може да работи с 6 режима. Преход от един режим към друг се осъществява с

СМЯНА НА ХАРТИЕНА РОЛКА

ВНИМАНИЕ!

При появата на цветна лента върху хартиената ролка, същата е препоръчително да се подмени.

Моля следвайте по – долуописаните стъпки за смяна и поставяне на ролка!

Отворете капака като вдигнете палеца посочен на фиг. 2 и фиг. 3

Поставете ролката /фиг.4.

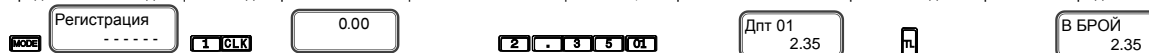
Натиснете капака като извадите началото на ролката през отвора до щракване на бутона фиг. 5



РЕЖИМ РЕГИСТРАЦИЯ

ПРОДАЖБА ПО СВОБОДНА ЦЕНА КЪМ ДЕПАРТАМЕНТ

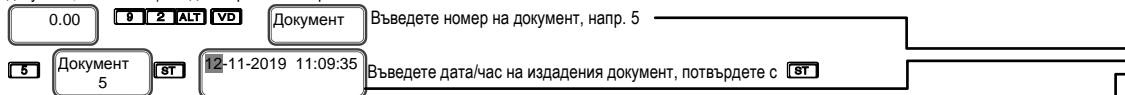
Продажба по свободна цена към департаменти се осъществява като с помощта на избирате меню РЕГИСТРАЦИЯ. Въведете парола и потвърждавате.



За да приключите касовата бележка, натиснете По този начин можете да извършите продажба по свободна цена по всеки департамент, който желаете.

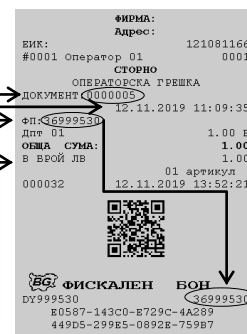
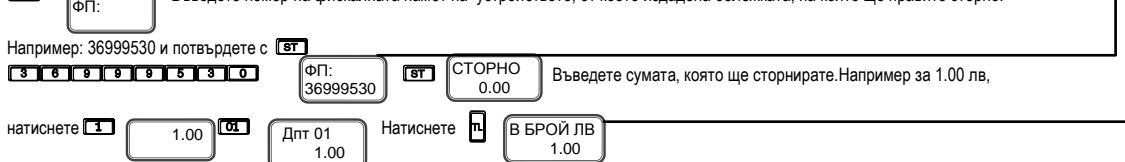
СТОРНО ОПЕРАТОРСКА ГРЕШКА

За да се издаде Сторно по причина Операторска грешка се натискат последователно клавишите . На дисплея се индицира номера на документ, на който ще бъде направена Сторно бележка.



С няколко последователни натискания на бутон може да премествате курсора и да избирате какво да промените/сек.,мин.,час.,година, месец,дата/

Въведете номер на фискалната памет на устройството, от което издадена бележката, на която ще правите сторно.



Сторно по причина връщане/рекламации

За да се издаде Сторно по причина Намаляване на данъчна основа се натискат клавишите . Процедурата по издаване на Сторно по причина Намаляване на данъчна основа, се извършна по горе описания начин за Сторно операторска грешка.

Сторно по причина намаляване на данъчна основа

За да се издаде Сторно по причина Намаляване на данъчна основа се натискат клавишите . Процедурата по издаване на Сторно по причина Намаляване на данъчна основа, се извършна по горе описания начин за Сторно операторска грешка.

СТОРНО НА ФИСКАЛЕН БОН ОТ СЪЩИЯ КЛЕН

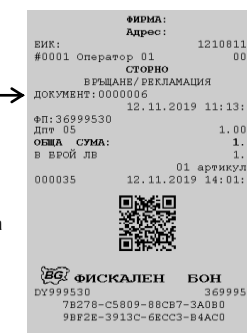
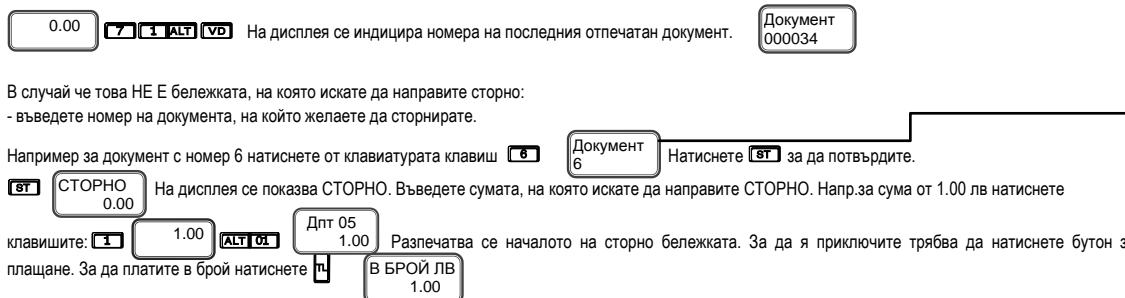
Сторно документът съдържа номер, дата и час на издаване на фискалния бон, както и номер на фискална памет, от която е издадена бележката. Сторно може да бъде направено само на фискален бон. В случай че документът е служебен, то не може да бъде направено СТОРНО.

Сторно по причина връщане/рекламации от същия КЛЕН

- по произволно избран фискален документ;
- последен фискален документ /бележка с продажби/.

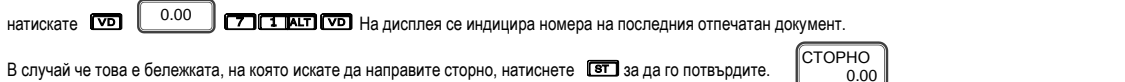
Сторно по произволно избран фискален документ.

За да се издаде Сторно по причина връщане/рекламации от същия КЛЕН на произволно избран фискален документ се натискат клавишите след това натискате и задръжте клавиш и натискате .



Сторно на последен фискален документ /бележка с продажби/.

За да се издаде Сторно по причина връщане/рекламации от същия КЛЕН на последен фискален документ се натискат клавишите след това натискате и задръжте клавиш и натискате .



В случай че това е бележката, на която искате да направите сторно, натиснете за да го потвърдите.

Въведете сумата, която ще сторнирате. Например за 10.00 лв натиснете клавишите:

Разпечатва се началото на сторно бележката. За да я приключите трябва да натиснете бутон за плащане. За да платите в брой натиснете В БРОЙ

Сторно по причина Операторска грешка от същия КЛЕН

- по произволно избран фискален документ;
- последен фискален документ /бележка с продажби/.

За да се издаде Сторно по причина Операторска грешка от същия КЛЕН се натискат клавишите . Процедурата по издаване на Сторно по причина Операторска грешка от същия КЛЕН, се извършва по горе описания начин за Сторно връщане/рекламации от същия КЛЕН.

Сторно по причина намаляване на данъчна основа от същия КЛЕН

- по произволно избран фискален документ;
- последен фискален документ /бележка с продажби/.

За да се издаде Сторно по причина намаляване дан.основа от същия КЛЕН се натискат клавишите . Процедурата по издаване на Сторно по причина намаляване дан.основа от същия КЛЕН, се извършва по горе описания начин за Сторно връщане/рекламации от същия КЛЕН.

РАЗШИРЕН СТОРНО ФИСКАЛЕН БОН /КРЕДИТНО ИЗВЕСТИЕ/ - Връщане/рекламации

Въведете номер на избрана от Вас фактура, напр.

Въведете номер на избрания от Вас документ, напр.

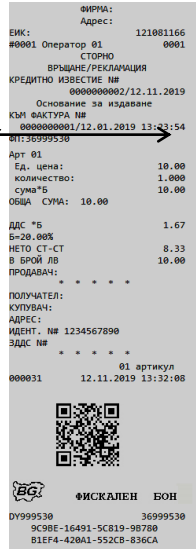
С няколко последователни натискания на бутон може да премествате курсора и да избирате какво да промените/сек.,мин.,час.,година, месец,дата/ Въведете дата, напр 121119: и час, напр.

Натиснете ФП: Въведете номер на фискалната памет на устройството, от което издадена бележката, на която ще правите кредитно известие. Например:36999530 и потвърдете с ФП: Натиснете СТОРНО Въведете продажбата, която ще сторнирате.

Натиснете за артикул 01 Арт 01 Натиснете Продавач: въведете името на продавач и натиснете Идент.№ въведете номер.

Натисни ЗДДС.№ въведете номер. Натиснете Получател: въведете името на получател. Натиснете

Купувач: въведете името на купувач. Натиснете Адрес: въведете адрес. Натиснете



РАЗШИРЕН СТОРНО ФИСКАЛЕН БОН /КРЕДИТНО ИЗВЕСТИЕ/ - Операторска грешка

За да се издаде кредитно известие по причина Операторска грешка се натискат клавишите . Процедурата по издаване на кредитно известие по причина Операторска грешка, се извършва по горе описания начин за кредитно известие връщане/рекламации.

РАЗШИРЕН СТОРНО ФИСКАЛЕН БОН /КРЕДИТНО ИЗВЕСТИЕ/ - Намаляване данъчна основа

За да се издаде кредитно известие по причина Намаляване на данъчна основа се натискат клавишите . Процедурата по издаване на кредитно известие по причина Намаляване на данъчна основа, се извършва по горе описания начин за кредитно известие връщане/рекламации.

РЕЖИМ ОТЧЕТИ

Режим " Нулиране " се осъществява с помощта на За да влезете в този режим, въведете парола и потвърдете

За да пуснете Дневен финансов отчет с нулиране и запис във фискалната памет натиснете

На дисплея ще се покаже =>Да =>Не

Ако натиснете ще се разпечата пълен дневен финансов отчет и ще се запише в клен. Ако натиснете няма няма да се разпечата пълен дневен финансов отчет, но ще се запише цял в клен и ще разпечата служебен бон за това. Ако няма пусната бележка с продажба, не може да се генерира нулев автоматичен Z отчет. Може само да бъде пуснат ръчно от клавиатурата.

Периодичен отчет по департаменти -Трябва да е пуснат Z отчет- Въвежда се началната и крайната дата на периода

Периодичен отчет по артикули -Трябва да са пуснати Z отчет и отчет по артикули- Въвежда се началната и крайната дата на периода

РЕЖИМ ФИСКАЛНА ПАМЕТ

Влизането в режим " ФП " се извършва с помощта на въвеждане на парола и потвърждаване с На дисплея ще се изпише

МЕСЕЧЕН СЪКРАТЕН ОТЧЕТ ОТ ФП ОТ ДАТА ДО ДАТА

Въвежда се началната дата на периода. Например: 12.11.2019 г. (макс. 6 цифри). Въвежда се крайната дата на периода. Например: 12.11.2019 г. (макс. 6 цифри).

ПЕРИОДИЧЕН ОТЧЕТ ПО ПЛАЩАНИЯ ОТ ФП ОТ ДАТА ДО ДАТА

Въвежда се началната дата на периода. Например: 12.11.2019 г. (макс. 6 цифри). Въвежда се крайната дата на периода. Например: 12.11.2019 г. (макс. 6 цифри).

ПЕРИОДИЧЕН ОТЧЕТ ПО ПЛАЩАНИЯ ОТ ФП ОТ БЛОК ДО БЛОК

номер на начален блок номер на краен блок

*** Работа с Bluetooth /Expert SX 01/**

Влезте в режим РС. Въведете парола по подразбиране /9999/Натиснете , за да потвърдите.

За да включите Bluetooth натиснете За да го свържете с Вашето устройство, от ФУ натиснете и задръжте и натиснете На дисплея ще се визуализира следния надпис: Натиснете бутон 1, за касически БТ.

Connect as:
1. Bluetooth classic
2. Bluetooth low energy Ready to Pair as BTC

За работа с Bluetooth low energy/BLE/, натиснете бутон 2.За целта трябва да имате специално приложение.

За повече информация вижте пълната инструкция на сайта www.daisy.bg